

Kiinteistörekisterikartta

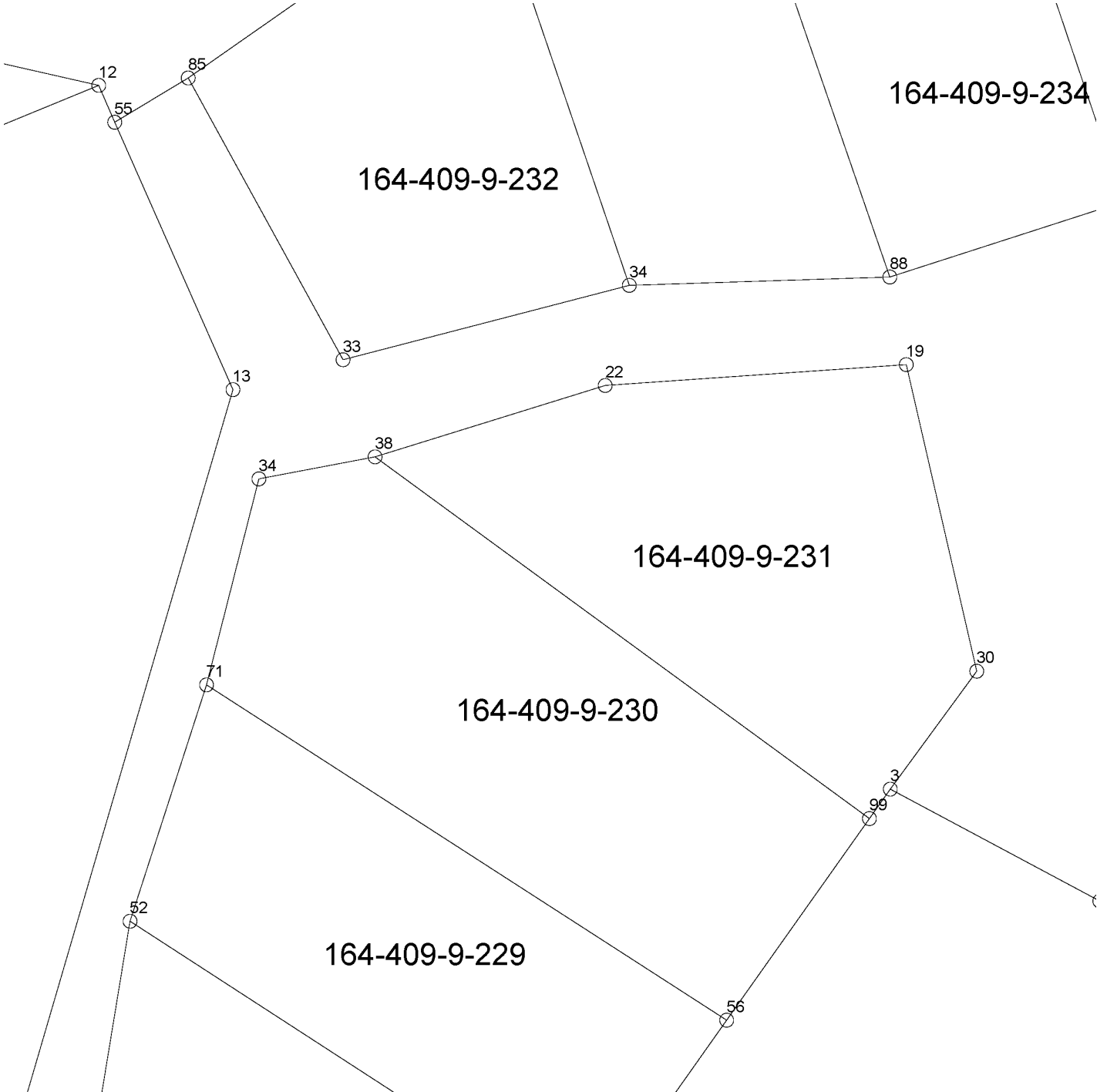
Kiinteistön sijainti esitetään kiinteistörekisterikartalla. Siinä on kiinteistöjen ja muiden rekisteriyksiköiden rajat, rajamerkit ja kiinteistötunnukset.

Kiinteistöihin liittyviä ominaisuustietoja on kiinteistötietojärjestelmässä.

Lisätietoja: <http://www.maanmittauslaitos.fi/kiinteistot/asiantunnevalle-kayttajalle/kiinteistotiedot-ja-niiden-hankinta>

Tuote on avointa aineistoa. Lisätietoa Avoimien aineistojen hankinta -

sivustolta <http://www.maanmittauslaitos.fi/kartat-ja-paikkatieto/asiantunnevalle-kayttajalle/maastotiedot-ja-niiden-hankinta>.



Käyttötarkoitus:

Kiinteistörekisterikartan tietoja tarvitaan esimerkiksi kiinteistön kaupan yhteydessä ja rakennuslupaa haettaessa sekä silloin, kun selvitetään omia tai toisten kulkuoikeuksia tai kiinteistöjen rajoja, rajamerkkejä ja kiinteistötunnuksia.

Maantieteellinen kattavuus

Koko Suomi

Vastuutaho

Maanmittauslaitos

Mittakaava

5000

Esitystapa
Vektori
Sijaintitiedon esitystapatiedot
Tasomainen alueverkko
Tietosisältö

Vektorimuotoisen Kiinteistörekisterikartan GML-skeema <http://xml.nls.fi/KTJ/Kiinteistorekisterikartta/2014-08/Kiinteistorekisterikartta.xsd>

GML-skeeman kuvaus <http://xml.nls.fi/KTJ/Kiinteistorekisterikartta/Asiakasdokumentaatio/gml/index.html>

Kiinteistörekisterikartan ESRI shape
formaattikuvaus http://www.maanmittauslaitos.fi/sites/maanmittauslaitos.fi/files/attachments/2017/05/Kiinteist%C3%B6rekisterikartta_shape.pdf

Kiinteistörekisterikartan MapInfo mif
formaattikuvaus http://www.maanmittauslaitos.fi/sites/maanmittauslaitos.fi/files/attachments/2017/05/Kiinteist%C3%B6rekisterikartta_mif_mid.pdf

Ylläpitotiedot

Ylläpidon tiheys. Vektori : jatkuva, Rasteri: viikoittain

▼ Laatutiedot

Historiatiedot

Kiinteistöjen rajat merkitään maastoon rajamerkeillä kiinteistöä muodostettaessa. Rajamerkit osoittavat kiinteistön rajalinjat. Raja voi olla myös luonnollinen selvä maastonkohta, kuten ranta, valtaoja tai tie. Haja-asutusalueilla vuodesta 2005 rajamerkit on kiinteistötoimituksissa määritetty GPS-mittauksilla n. 20 cm tarkkuudella. Sitä aiempien rajamerkkien koordinaatit on määritetty joko kuvamittauksilla ilmakuvilta tai digitoimalla kartoilta. Näiden rajamerkkien tarkkuus vaihtelee yleensä 50 cm ja 4 m välillä, joissain tapauksissa yli 4 m. Rajamerkin tarkkuus ilmenee sen RSK-luvusta.

Taajamissa kiinteistörekisterikartta perustuu pääosin kunnan suurikaavaisiin kaavojen pohjakarttojen aineistoihin, joiden sisältämät kiinteistötiedot on ajantasaistettu.

Kiinteistörekisterikartan sijaintitiedoissa voi olla epätarkkuutta, koska kaikista rajapyykeistä ei ole tarkkoja koordinaatteja. Kiinteistörekisterikarttaa tarkemmin rekisteriyksikön alue selviää toimitusasiakirjoista (saatavilla kiinteistörekisterin ylläpitäjän arkistoista) ja maastosta.

Lisätietoa, selvitys Kiinteistörekisterikartan rajamerkkien sijaintitarkkuudesta http://www.maanmittauslaitos.fi/sites/maanmittauslaitos.fi/files/old/Nro_112_Kiinteistorekisterikartan_rajamerkkien_sijaintitarkkuus.p
Sääntöjenmukaisuus

Komission asetus (EU) N:o 1089/2010, annettu 23 päivänä marraskuuta 2010, Euroopan parlamentin ja neuvoston direktiivin 2007/2/EY täytäntöönpanosta paikkatietoaineistojen ja -palvelujen yhteentoimivuuden osalta
2010-12-08

Tuote ei täytä määrittelyitä.

► **Hankinta- ja lisätiedot**

► **Hinnoittelu**